

# LAAT GROENE LONG TUSSEN A8 EN A9 NIET VOL SLIBBEN



# BEHOUD GROENE LONG TUSSEN A8 EN A9

Landschap Noord-Holland, Stichting Oer-IJ, Natuur- en Milieufederatie Noord-Holland, de Samenwerkende Vogelwerkgroepen Noord-Holland en Vogelbeschermingswacht "Zaanstreek" roepen Gedeputeerde Staten op om een integraal plan te ontwikkelen voor de waardevolle groene long tussen de A8 en A9. Uitgaande van de kwaliteiten van het gebied.

Het gebied ligt als een groene corridor tussen het verstedelijkte zone Haarlem - Alkmaar en verstedelijkte zone Amsterdam – Zaanstad. Grote projecten die hier zijn voorzien, zoals de aansluiting van de A8 op de A9, de aanleg van een opstel terrein voor Sprinters en verdere stedelijke uitbreiding, hebben ingrijpende onomkeerbare gevolgen voor het landschap. De vijf 'groene' organisaties, die nu de handen ineen slaan, zien betere oplossingen dan voorgesteld. Ze noemen de benadering van Gedeputeerde Staten te eenzijdig. Er wordt onvoldoende rekening gehouden met de kwetsbaarheid en kwaliteiten van het gebied.

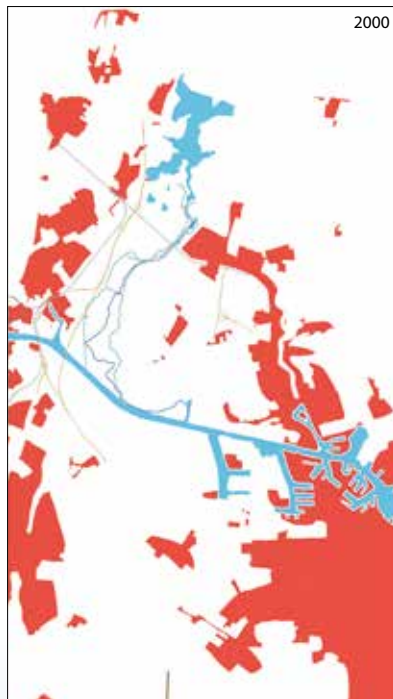
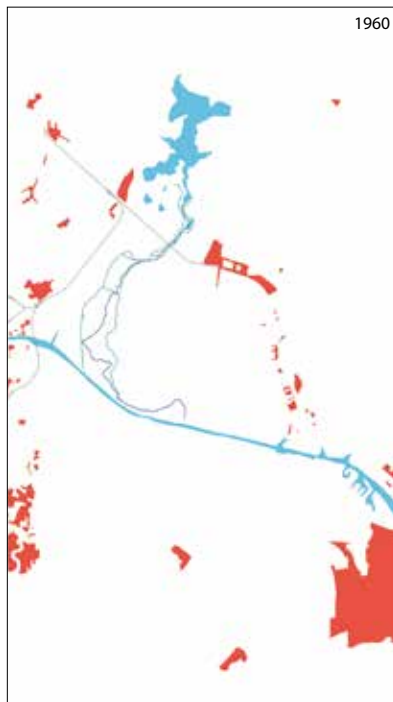
Icomos, het adviesorgaan van UNESCO over het Werelderfgoed onderzocht de plannen van de snelwegaanleg dwars door het werelderfgoed Stelling van Amsterdam en concludeerde recentelijk een ontoelaatbare aantasting en sommeerde de plannen terug naar de tekentafel.

Desondanks sprak Gedeputeerde Staten van de Provincie Noord-Holland eind mei haar voorkeur uit voor een Golfbaanvariant, als beste verbinding tussen de A8 en A9. Gedeputeerde Staten is voornemens een landschapsplan te maken voor de inpassing van die Golfbaanvariant in de Stelling van Amsterdam en vraagt Provinciale Staten om voor de zomer positief te besluiten over de voorkeursvariant en het landschapsplan.

De groene organisaties vinden deze aanpak geen recht doet aan de veel bredere maatschappelijke en ruimtelijke opgaven die in dit gebied spelen.

De groene corridor tussen de uitdijende metropool Amsterdam en "groot" Alkmaar is door de oprukkende verstedelijking een belangrijk uitloopgebied om rust te ervaren als tegenhanger van het dagelijkse lawaai en de drukte in de stedelijke omgeving. Het heeft nog prachtig open, boerenlandschap met omliggende weidevogelreservaten, militair erfgoed (forten, liniedijken) en een bijzondere ontstaansgeschiedenis. Waar ooit het OER-IJ stroomde, kun je nu nog elementen in het landschap terugzien. De aanwezige natuurgebieden zijn waardevol voor planten en dieren. Niet voor niets loopt het Natuurnetwerk Nederland door dwars door het gebied.





- plancapaciteit (juni 2018)
- bebouwing
- start/landingsbaan
- Noordzeekanaal/haven
- historische dijk
- geplande opstelplaats Prorail

## DE STAD RUKT OP!

Overzicht van stedelijke ontwikkeling rond de groene long.

Door de oprukkende metropoolregio Amsterdam aan de ene kant en de verdichting tussen Alkmaar en Haarlem aan de andere kant komt de open groene corridor er tussen in gedrang.



# Droombeeld voor groene long

## De Kil

Voorheen verbinding Alkmaardermeer en Wijkermeer. Heeft waterafvoerend functie:

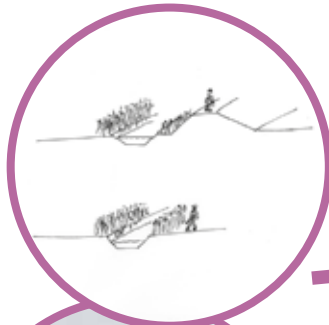
- Natuurlijke oevers,
- Terugbrengen meanderen
- Aantrekkelijk maken voor aal



## Stellingdijk

Eèn van de drie belangrijke lijnen in het landschap

- cultuurhistorische elementen
- recreatieve route
- langs inundatievelden
- taluds bloemrijk grasland



## Fortendriehoek

Cluster van drie forten, relatie is verloren gegaan door woningbouw en snelweg

- link naar historische beplanting
- Verbinding herstellen/toegankelijk maken
- Geniedijk: lijn in landschap versterkt door bomerrij



## Parkencluster

Het Aagtenpark, park de Buitenlanden en de strook van de NNN vormen een groen recreatief cluster

- groene hotspot
- overgang stedelijk naar landschappelijk





### Pleisterplaats

Cluster met vervoersthema, autoverkeer, tanken, vliegtuigen en rustplaats.

- relatie fort met landschap verbeteren
- functie fort (museum) versterken
- restaurant met tankstation integreren in het landschap

Structuur golfbaan passend in landschap

### Historische polder

- Karakteristieke historische verkaveling in takt
- Samenkomst twee takken Oerij
- breed open landschap

### Samenkomst lijnen

Op dit punt komen de Kil, de dijk van het Oerij en de stellingdijk bij elkaar.

- De golfbaan structuur geven die past in het landschap (of ander functie)
- Natte natuur van dijk naar dijk

### Zeediijk,

Dijk van Oerij

- recreatieve route
- taluds bloemrijk grasland
- uitkijpunten over OerIJ-gebied
- historisch grens zee-land

### Akkerbouw

Aantrekkelijk kleilandschap, onderscheidend van veenweidegebied

- natuurinclusieve landbouw
- terugdringen gebruik van insecticiden
- Akkerranden voor akkervogels inrichten



# GIDSROUTE DOOR HET LANDSCHAP

1



**Bedreiging** voor deze Unesco Wereld Erfgoed plek vormt de al aanwezige enorme verrommeling. De Golfbaanvariant zou de spreekwoordelijke druppel voor dit gebied zijn en betekent verlies Erfgoedstatus (oordeel ICOMOS). Deze plek biedt **kansen** om het gebied op te waarderen en te beleven. Van tankstation naar pleisterplaats voor bezoekers, en ruimtelijk, landschappelijk te verbeteren. Natuur versterken en informatiepunt Stelling van Amsterdam  
Steekwoorden: inundatievelden zichtbaar, herstel liniedijk en gebied erachter, rust en ruimte voor natuur, goede inpassing tankstation en golfbaan in landschap.

4



De **kansen** liggen er om het Alkmaardermeergebied tot de Zaanse veenweidegebieden en Spaarnwoude beter met elkaar verbinden voor flora en fauna. Ten noorden van de Nieuwedijk kronkelt de Kil, een voormalige zeearm. Ten zuiden is het nu een smalle rechtgetrokken sloot. Samen met grootschalige akkerbouw vormt het een **bedreiging**, voor de ecologische verbinding. Verbetering is mogelijk door de Kil te verbreden, z'n meanderende loop te herstellen en in te richten met natte oevers. Door akkerranden in te richten voor natuur ontstaat er een gebied waar bijvoorbeeld de kwartel het goed kan doen.  
Steekwoorden: toekomstige verbindingzone als drager voor natuur, doorsnijdingen herstellen, natuurvriendelijke akkerranden.



In Noord-Holland liggen belangrijke weidevogelgebieden. Dit is er één van die we mogen koesteren. Er zitten enorme aantallen steltlopers. Jaarlijks staat het gebied onder water. Goed voor de vogels en historisch gezien passend bij de functie van het fort, het zijn de oude inundatievelden. Dit is een positief voorbeeld en geeft een goed inzicht en beeld over de **kansen** ten zuiden van de N203/N8.

**Bedreiging** hier is de recreatie en bijbehorende bebouwing op en rond het Alkmaardermeer.

Steekwoorden: uitloopgebied, landschappelijke weidsheid, oeverlanden, waterliniedijk, oprukkende bebouwing.

2



De plek is heel bijzonder. Hier komt alles bij elkaar: De Stelling van Amsterdam, het Oer-IJ en de rivier de Kil.

**Bedreigingen:** hier is de groene long op z'n smalst. Er is een groot risico op het aan elkaar vast bouwen van Krommenie en Uitgeest. Het opstelsterrein komt! Hier moet alles op alles gezet worden om bebouwing en verdere aantastingen te voorkomen.

**Kansen:** de oude IJ-dijk opwaarderen tot recreatielint voor natuur en landschapsbeleving. Door natuurvriendelijke oevers van de Kil. Gebruik dit en Fort a.d. Ham om hier een verdedigingslinie op te trekken voor het openhouden van de groene long en het Noord-Zuid verband (over de N203/N8 te versterken!

Steekwoorden: cultuurhistorisch landschap, bodem en beleving geschiedenis OerIJ

3









**Ernest Briët, directeur landschap Noord-Holland, namens de maatschappelijke organisaties:**

**“Dit bijzondere landschap en deze groene long willen we koesteren en veilig stellen, ook voor toekomstige generaties. We vragen de Provincie Noord-Holland ten eerste om een integraal landschapsplan voor het gebied te ontwikkelen, met oog voor landschap, natuur, bereikbaarheid, leefbaarheid, recreatie, cultuurhistorie en geomorfologie. En ten tweede roepen we op tot een zorgvuldig proces van co-creatie met belanghebbenden, om breed draagvlak te creëren voor toekomst van dit gebied. Het huidige plan dat als enig doel heeft het inpassen van een nieuwe snelweg doet geen recht aan de kwaliteiten van dit unieke gebied.”**



# 'Groene long niet

Roel van Leeuwen

**Assendelft \*** Het is vijf voor twaalf voor de groene long tussen de snelwegen A8 en A9. Dat vinden allerlei maatschappelijke organisaties. Zij vinden dat de landschappelijke kwaliteiten in het gebied de prioriteit moeten krijgen boven alleen mobiliteit.

Landschap Noord-Holland, Stichting Oer-IJ, Natuur- en Milieufederatie Noord-Holland, de Samenwerkende Vogelwerkgroepen Noord-Holland en Vogelbeschermingswacht 'Zaanstreek' roepen Gedeputeerde Staten op een andere weg in te slaan.

De nieuwe verbindingsweg en de aanleg van een opstel terrein voor Sprinters hebben volgens de organisaties ingrijpende en onomkeerbare gevolgen voor het landschap. Zij

vinden de benadering van Gedeputeerde Staten, die onlangs een variant voor de verbindingsweg heeft aangewezen, te eenzijdig.

Niet de komst van een weg, maar het landschap zelf zou het vertrekpunt moeten zijn voor een landschapsplan, stellen de organisaties. „Een landschapsplan met oog voor landschap, natuur, bereikbaarheid, leefbaarheid, recreatie en cultuurhistorie”, zegt, Hans Stapersma, voorzitter van de Samenwerkende Vogelwerkgroepen Noord-Holland.

Volgens hem moet het gebied van het Alkmaardermeer tot de Zaanse veenweidegebieden en Spaarnwoude beter met elkaar worden verbonden. „Dat wordt samen een heel sterk groen gebied. De Kil (een voormalige zeearm, red.) is nu een dunne sloot. Je kunt deze verbreden, zijn historische meanderende loop

‘Ze maken iets kapot en plakken er een pleister op’

herstellen en inrichten met natte oevers.”

Naast de groene waarden willen de initiatiefnemers ook de waarden van de Stelling van Amsterdam - onder meer bij het Fort bij Veldhuis - verbeteren. Daarnaast stroomde in het gebied ooit het Oer-IJ. Hiervan zijn nog elementen terug te vinden in het landschap. „Ook de Kil is daarvan nog een getuige. Een snelweg zou het bodemarchief verstoren.”



Fort bij Veldhuis, met op de kaartjes links de oprukkende bebouwing (rood) sinds 1960.

FOTO HANS VAN WEEL

# vol laten slibben'

Ernest Briët, directeur van Landschap Noord-Holland, constateert dat de groene corridor steeds smaller wordt door de oprukkende Metropoolregio Amsterdam aan de ene kant en de verdichting tussen Alkmaar en Haarlem aan de andere kant. Hij zegt te zijn geschrokken van kaarten die de ontwikkeling van het gebied in de afgelopen decennia weergeven.

## Breed draagvlak

„Nu de ruimte zo beperkt is, kun je niet meer ad hoc beslissingen nemen over allerlei projecten, zoals een weg. We roepen op tot een zorgvuldig proces van co-creatie met belanghebbenden om breed draagvlak te creëren voor de toekomst van dit gebied. Het is vijf voor twaalf. Of je kiest voor behoud van het groen of je gooit het dicht”, aldus Briët.

Hij ontkent dat de oproep een 'slinkse vertragingsactie' is van de organisaties. „Wij denken dat je binnen half jaar een plan klaar kunt hebben, maar onze indruk is dat de snelweg er voor de verkiezingen doorheen moet worden gedrukt.”

De nieuwe provinciale weg is een wens van de coalitiepartijen die de leefbaarheid in het gebied willen verbeteren en een snellere verbinding willen richting Amsterdam. De betrokken gemeenten zijn verdeeld over de keuze van Gedeputeerde Staten (GS) voor het zogenoemde Golfbaanalternatief. Een andere variant het zogenoemde Heemskerkalternatief is echter 180 miljoen euro duurder.

De komende tijd wordt het Golfbaanalternatief verder uitgewerkt. Volgens GS wordt gewerkt aan een plan dat moet zorgen voor het her-

stellen van de waarden van de Stelling van Amsterdam en voor een goede inpassing van de weg. Icomos, het orgaan dat werelderfgoedorganisatie Unesco adviseert over zaken die betrekking hebben op de Stelling van Amsterdam was eerder zeer kritisch op de komst van de verbindingsweg.

Het landschapsplan moet deze kritiek doen wegnemen. Er wordt onder meer gedacht aan het herstellen van de inundatiekeringen en aan het verbreden van de waterloop van de Kil. Maar deze compenserende maatregelen gaan de groene organisaties niet ver genoeg. Briët. „Ze maken iets kapot en plakken er dan een pleister op. Maar om een fijne leefomgeving rondom de steden te behouden moet er ook worden geïnvesteerd in de groene uitloopgebieden.”



Contactpersoon:  
Ilse Miedema,  
Landschap Noord-Holland,  
06-51066976  
[i.miedema@landschapnoordholland.nl](mailto:i.miedema@landschapnoordholland.nl)

